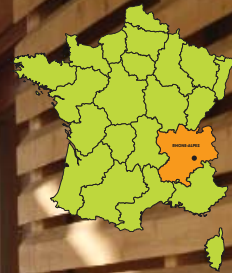


# Lignes contemporaines

à St Jean le Vieux (38)



Les matériaux différencient le rez-de-chaussée de l'étage par un soubassement en maçonnerie de béton banché laissé brut. L'étage est en partie arrière en béton et ossature bois revêtue de liteaux ajourés. L'avant et la façade sud sont en ossature bois revêtue de panneaux contreplaqués lasurés. Ces panneaux sont posés verticalement pour reprendre avec une écriture contemporaine les bardages verticaux locaux. Les volets sont en liteaux ajourés. Fermés, ils plongent le séjour dans une lumière tamisée. L'entrait des fermes traditionnelles soutient une mezzanine et dans le vide du séjour, les fermes sont verrouillées par un tirant métallique. La toiture est en tuiles de terre cuite grise rappelant les lauzes utilisées dans les toitures traditionnelles de montagne.

## Murs et toiture

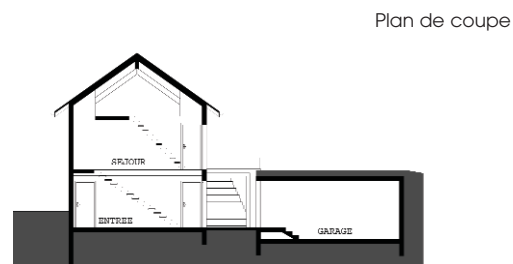
Murs enterrés en béton banché avec étanchéité  
Panneaux ossature bois  
Planchers haut du rez en béton, planchers en solivage bois et panneaux OSB ailleurs  
Charpente : fermes en bois, pannes, chevrons, solivage bois pour mezzanine  
Couverture de tuiles de terre cuite grise plate Volnay  
Menuiseries extérieures en bois, vitrage argon peu émissif, volets bois coulissants  
Bardage extérieur de liteaux de bois, panneaux contreplaqués lasurés

## Aménagements intérieurs

Carrelage et parquets flottants  
Murs et plafonds en placoplâtre peints, lasure sur bois

## Chauffage

Chauffage par chaudière fuel à condensation, plancher chauffant, poêle à bois  
Production d'eau chaude par chaudière fuel (solaire en attente)  
Ventilation simple flux  
Coût du chauffage : 1 200 euros / an avec eau chaude sanitaire (altitude 900 m).



Plan de coupe



## Coûts de construction et surfaces

Prix total TTC : 204 830 euros  
Surface habitable : 130 m<sup>2</sup> + 18 m<sup>2</sup> mezzanine  
Surface annexes : 120 m<sup>2</sup>  
Coût moyen pondéré / m<sup>2</sup> hab TTC\* : 1 113 euros

## Année de construction : 2005

\* le coût au m<sup>2</sup> est calculé en valorisant à 100% les surfaces habitables et à 50% les annexes



Plan R+1

Plan RDC

## Intervenants

Architecte : Jérôme Oddoux (38)  
BET : Dominique Touchard (38)  
Entreprises : Les Ecrins Charpente (38),  
Menuiserie de Chartreuse (38)