

### HAUSSE D'ACTIVITÉ AU 4<sup>ÈME</sup> TRIMESTRE 2010 PORTÉE PAR LE MARCHÉ DE LA CONSTRUCTION NEUVE

L'activité de la filière Bois Construction est restée au dessus du niveau jugé normal d'activité au 3<sup>ème</sup> trimestre 2010. Elle est toutefois moins soutenue qu'au trimestre précédent. Les entrepreneurs de la filière estiment que les perspectives d'activité, au 4<sup>ème</sup> trimestre 2010, restent bien orientées. Fait notable sur la construction neuve : une amélioration est soulignée sur le secteur du bâtiment non résidentiel. Parallèlement, l'activité est très bien

orientée pour la construction neuve de logements au 4<sup>ème</sup> trimestre 2010. Seul bémol, les perspectives mitigées sur le secteur entretien-amélioration. La situation satisfaisante de la filière Bois Construction se confirme au vue des prix pratiqués qui devraient être globalement en hausse sur la fin d'année.

Les entreprises de la filière ayant constatées une modification de la demande de leurs clients en lien avec le Grenelle de l'Environnement se sont adaptées. En effet, la quasi-totalité est en mesure de répondre à ces nouvelles exigences.

### Activité globale

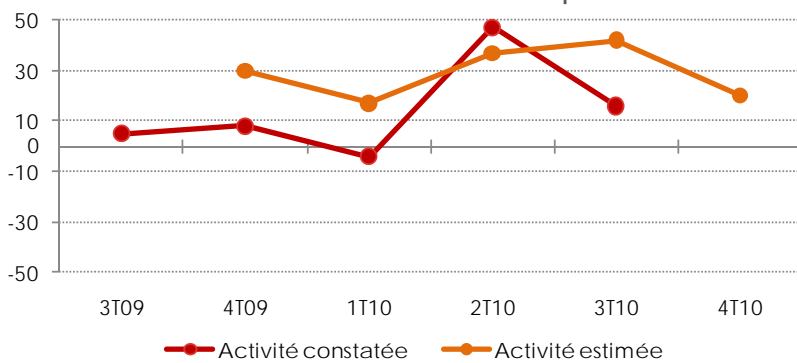
#### Evolution constatée au 3<sup>ème</sup> trimestre 2010

	Activité	Devis traités	Nombre de mois de travail assurés	
Menuiserie	↑ Solde d'opinion : 26	↑ Solde d'opinion : 36	Menuiserie	4,8
Charpente	↓ Solde d'opinion : -15	↓ Solde d'opinion : -11	Charpente	5,5
Fabrication	↑ Solde d'opinion : 44	↑ Solde d'opinion : 39	Fabrication	3,7
Filière bois Construction	↑ Solde d'opinion : 16	↑ Solde d'opinion : 23	Filière bois Construction	4,9

#### Evolution prévue au 4<sup>ème</sup> trimestre 2010

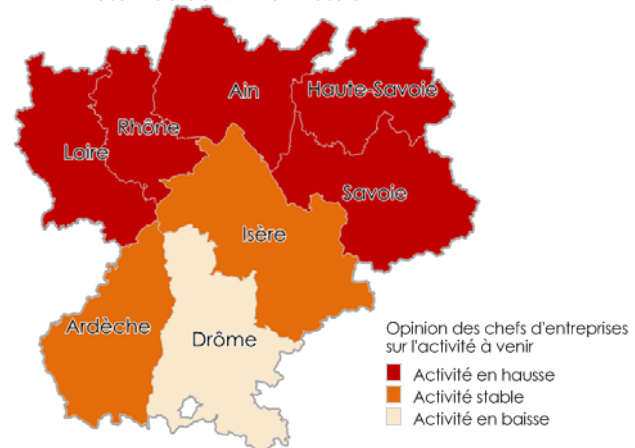
	Activité	Carnet de commande
Menuiserie	↑ Solde d'opinion : 28	↑ Solde d'opinion : 10
Charpente	= Solde d'opinion : 1	= Solde d'opinion : 1
Fabrication	↑ Solde d'opinion : 19	↓ Solde d'opinion : -15
Filière bois Construction	↑ Solde d'opinion : 20	↑ Solde d'opinion : 6

Evolution de l'activité globale de la filière bois Construction en Rhône-Alpes



Source : CERA - enquête trimestrielle auprès des entreprises de la filière bois - Unité : Solde d'opinion

Opinion des chefs d'entreprises sur l'activité estimée au 4<sup>ème</sup> trimestre



### ACTIVITÉ ENCORE SOUTENUE AU 3<sup>ÈME</sup> TRIMESTRE 2010

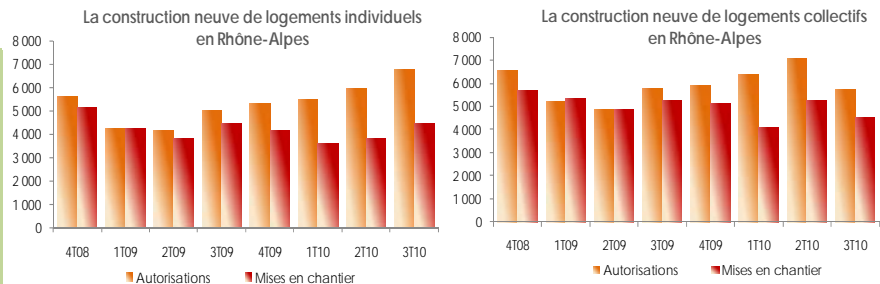
Selon l'opinion des entrepreneurs, l'activité de la filière Bois Construction, au 3<sup>ème</sup> trimestre 2010, reste au dessus du niveau jugé normal d'activité. Elle est toutefois moins soutenue qu'au trimestre précédent. Les évolutions à l'intérieur de la filière sont différentes avec une amélioration de l'activité en menuiserie et fabrication et une dégradation en charpente. Le nombre de devis traités au cours du trimestre reflète bien cet indicateur d'activité : hausse en menuiserie et fabrication, baisse en charpente. Cela se retrouve également dans les carnets de commandes avec 4,9 mois de travail assurés par les travaux en cours et ceux à effectuer, soit une légère amélioration par rapport au dernier trimestre.

### PERSPECTIVES D'ACTIVITÉ SATISFAISANTES AU 4<sup>ÈME</sup> TRIMESTRE 2010

Les perspectives d'activité au 4<sup>ème</sup> trimestre 2010 restent bien orientées, portées, là encore, par la menuiserie et la fabrication. La dégradation constatée sur le secteur de la charpente paraît se stabiliser. A l'intérieur de la région Rhône-Alpes, la situation est différente : les départements du nord de la région observent une hausse, alors que chefs d'entreprises de la filière Bois Construction de la moitié sud sont plus réservés quant à leur activité à venir.

## Evolution constatée au 3<sup>ème</sup> trimestre 2010

	Activité	Devis traités
Menuiserie	↓ Solde d'opinion : -16	↑ Solde d'opinion : 31
Charpente	↓ Solde d'opinion : -15	↓ Solde d'opinion : -13
Fabrication	↑ Solde d'opinion : 37	↑ Solde d'opinion : 30
Filière bois Construction	↓ Solde d'opinion : -11	↑ Solde d'opinion : 9



## LOGEMENTS NEUFS : ESSOR ESPÉRÉ DE L'ACTIVITÉ AU 4<sup>ÈME</sup> TRIMESTRE 2010

L'activité des entreprises de la filière Bois Construction sur le marché du logement neuf s'est finalement inscrite en baisse au 3<sup>ème</sup> trimestre 2010 après une reprise d'activité au second trimestre. Seule la fabrication est en progression. Cette situation est corroborée par la baisse des mises en chantier au 3<sup>ème</sup> trimestre 2010 (-2% par rapport au 2<sup>ème</sup> trimestre).

Les perspectives sont nettement plus favorables au 4<sup>ème</sup> trimestre 2010, avec un regain d'activité sur ce segment de marché pour les 3 domaines d'activité : menuiserie, charpente et fabrication. Cela se retrouve dans les carnets de commandes avec une augmentation du carnet, portée par la menuiserie.

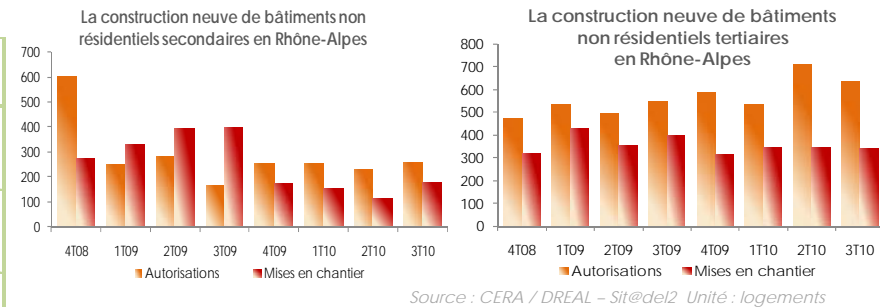
## Evolution estimée au 4<sup>ème</sup> trimestre 2010

	Activité	Carnet de commande
Menuiserie	↑ Solde d'opinion : 48	↑ Solde d'opinion : 36
Charpente	↑ Solde d'opinion : 24	= Solde d'opinion : 0
Fabrication	↑ Solde d'opinion : 21	↓ Solde d'opinion : -14
Filière bois Construction	↑ Solde d'opinion : 34	↑ Solde d'opinion : 14

# Bâtiments non résidentiels neufs

## Evolution constatée au 3<sup>ème</sup> trimestre 2010

	Activité	Devis traités
Menuiserie	↑ Solde d'opinion : 45	↑ Solde d'opinion : 26
Charpente	↑ Solde d'opinion : 2	↑ Solde d'opinion : 22
Fabrication	= Solde d'opinion : 0	↑ Solde d'opinion : 2
Filière bois Construction	↑ Solde d'opinion : 26	↑ Solde d'opinion : 24



## BÂTIMENTS NON RÉSIDENTIELS NEUFS : STABILISATION DE L'ACTIVITÉ APRÈS UNE FORTE PROGRESSION

L'optimisme des entreprises constaté le trimestre dernier s'est confirmé au 3<sup>ème</sup> trimestre 2010 sur le segment du bâtiment non résidentiel neuf, depuis longtemps touché par la crise. L'activité a été en forte hausse dans la menuiserie et s'est maintenue en charpente et fabrication. A noter : une augmentation du nombre de devis traités au cours du trimestre.

L'activité devrait se stabiliser au 4<sup>ème</sup> trimestre 2010 pour l'ensemble des entreprises de la filière bois Construction. Cette situation est à mettre en perspective avec le maintien sur un trimestre des autorisations de construire de locaux secondaires et tertiaires (+1%).

## Evolution prévue au 4<sup>ème</sup> trimestre 2010

	Activité	Carnet de commande
Menuiserie	= Solde d'opinion : 1	↑ Solde d'opinion : 23
Charpente	↑ Solde d'opinion : 2	↑ Solde d'opinion : 11
Fabrication	↑ Solde d'opinion : 10	↑ Solde d'opinion : 12
Filière bois Construction	= Solde d'opinion : 1	↑ Solde d'opinion : 18

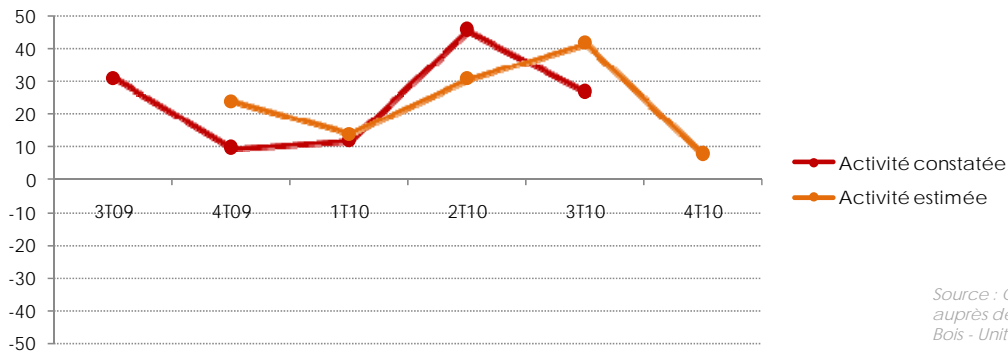
## Evolution constatée au 3<sup>ème</sup> trimestre 2010

	Activité	Devis traités
Menuiserie	↗ Solde d'opinion : 27	↗ Solde d'opinion : 37
Charpente	↗ Solde d'opinion : 28	↘ Solde d'opinion : -11
Fabrication	↗ Solde d'opinion : 20	↗ Solde d'opinion : 38
<b>Filière bois Construction</b>	↗ Solde d'opinion : 27	↗ Solde d'opinion : 24

## Evolution estimée au 4<sup>ème</sup> trimestre 2010

	Activité	Carnet de commande
Menuiserie	↗ Solde d'opinion : 11	↗ Solde d'opinion : 5
Charpente	= Solde d'opinion : -1	= Solde d'opinion : -1
Fabrication	↗ Solde d'opinion : 18	↗ Solde d'opinion : 5
<b>Filière bois Construction</b>	↗ Solde d'opinion : 8	↗ Solde d'opinion : 4

Evolution de l'activité entretien-amélioration de la filière bois Construction en Rhône-Alpes



Source : CERA - enquête trimestrielle auprès des entreprises de la filière Bois - Unité : Solde d'opinion

## ACTIVITÉ ENCORE SOUTENUE MAIS PERSPECTIVES PLUS MITIGÉES SUR LE SECTEUR DE L'ENTRETIEN-AMÉLIORATION

L'activité s'est, une nouvelle fois, inscrite en hausse au 3<sup>ème</sup> trimestre 2010 pour le secteur de l'entretien-amélioration dans les 3 domaines d'activité : menuiserie, charpente et fabrication.

Les perspectives d'activité au 4<sup>ème</sup> trimestre 2010 sont toutefois mitigées avec une hausse modérée pour l'ensemble de la filière Bois Construction. La menuiserie et la fabrication prévoient une augmentation de leur activité ; la charpente anticipe une stabilisation. Les carnets de commandes connaissent une orientation similaire.

## Prix

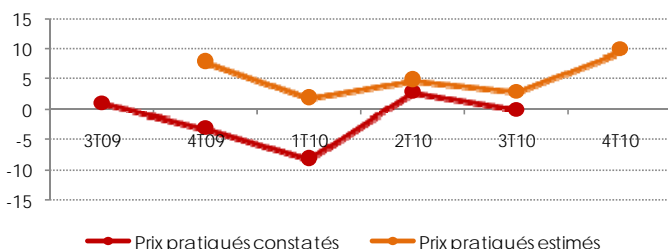
### Evolution constatée au 3<sup>ème</sup> trimestre 2010

	Prix à l'achat	Prix pratiqués
Menuiserie	↗ Solde d'opinion : 50	↘ Solde d'opinion : -4
Charpente	↗ Solde d'opinion : 75	↗ Solde d'opinion : 10
Fabrication	↗ Solde d'opinion : 63	↘ Solde d'opinion : -3
<b>Filière bois Construction</b>	↗ Solde d'opinion : 58	= Solde d'opinion : 0

### Evolution prévue au 4<sup>ème</sup> trimestre 2010

	Prix pratiqués
Menuiserie	↗ Solde d'opinion : 12
Charpente	↗ Solde d'opinion : 6
Fabrication	↗ Solde d'opinion : 11
<b>Filière bois Construction</b>	↗ Solde d'opinion : 10

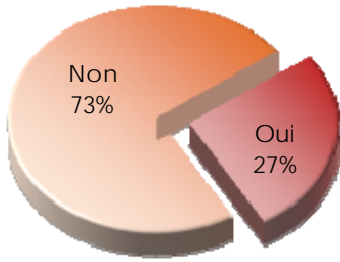
Evolution des prix pratiqués par les entreprises de la filière bois Construction en Rhône-Alpes



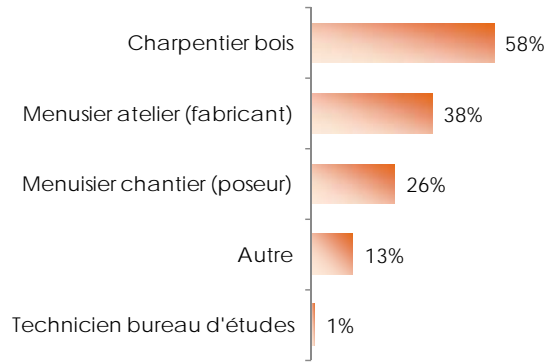
## HAUSSE DES PRIX PRATIQUÉS AU 4<sup>ÈME</sup> TRIMESTRE 2010

Les prix à l'achat des matières premières sont une nouvelle fois en hausse au 4<sup>ème</sup> trimestre 2010. Cette hausse n'a que peu été répercutée par les entreprises (hausse en charpente, baisse en menuiserie et fabrication). Cette situation devrait s'inverser en cette fin d'année où les prix devraient être globalement en hausse. A noter : quasiment aucune entreprise ne prévoit de baisse de prix.

## Difficultés de recrutement dans la filière bois Construction



## Difficultés de recrutement par catégorie de personnel\*

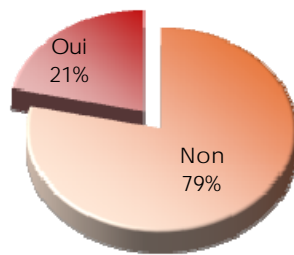


\* Des entreprises ayant des difficultés de recrutement

## Evolution constatée au 3<sup>ème</sup> trimestre 2010

	Effectifs*
Menuiserie	↑ Solde d'opinion : 4
Charpente	↑ Solde d'opinion : 42
Fabrication	↑ Solde d'opinion : 20
Filière bois Construction	↑ Solde d'opinion : 15

### Recours à l'intérim

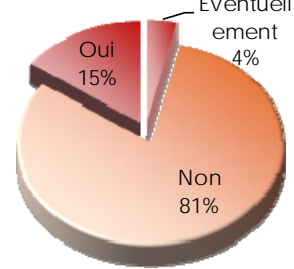


\* Effectifs hors intérim

## Evolution prévue au 4<sup>ème</sup> trimestre 2010

	Effectifs*
Menuiserie	= Solde d'opinion : 1
Charpente	↓ Solde d'opinion : -51
Fabrication	↓ Solde d'opinion : -2
Filière bois Construction	↓ Solde d'opinion : -14

### Recours à l'intérim



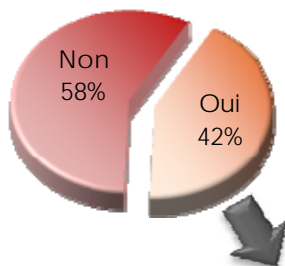
\* Effectifs hors intérim

## HAUSSE DES EFFECTIFS AU 3<sup>ème</sup> TRIMESTRE 2010 – BAISSÉ AU 4<sup>ème</sup> TRIMESTRE

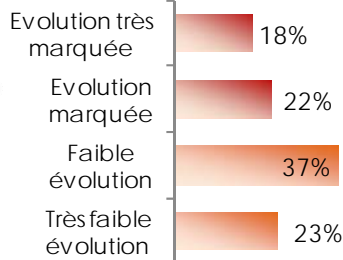
Les effectifs des entreprises de la filière Bois Construction se sont inscrits en hausse au 3<sup>ème</sup> trimestre 2010 ; notamment en charpente et fabrication. La tendance devrait s'inverser au 4<sup>ème</sup> trimestre 2010 avec une contraction des effectifs (hors intérimaires) notamment, là aussi, en charpente. Malgré cela, les plus importantes difficultés de recrutement sont toujours sur le métier de charpentier.

## Modification de la demande en lien avec le Grenelle de l'Environnement

### Entreprises ayant constaté une modification de la demande



### Qualification de l'évolution de la demande\*



Portant sur \* ...

Isolation	54%
Matériaux	34%
Thermiciens / coeff. thermiques	7%
BBC	4%
Certifications	4%

\* Des entreprises ayant constatée une modification de la demande

## ADAPTATION DES ENTREPRISES DE LA FILIÈRE FACE À LA MODIFICATION DE LA DEMANDE

42% des entreprises de la filière Bois Construction ont constaté un changement de la demande de leur client suite à de nouvelles préoccupations ou contraintes liées au Grenelle de l'Environnement. Sur un secteur déjà concerné par les enjeux environnementaux, cette évolution de la demande a été anticipée. En effet, la quasi-totalité des entreprises, dont la demande a été modifiée, est en mesure de répondre à ces nouvelles exigences. Portées par les incitations de l'Etat (ÉcoPTZ, crédits d'impôts, mise en place de labels...), les demandes se retrouvent particulièrement dans des travaux d'isolation et sur le type des matériaux utilisés.

## Note méthodologique

Cette lettre trimestrielle est issue d'une enquête réalisée par la Cellule Economique Rhône-Alpes (CERA – observatoire régional du Bâtiment et des Travaux Publics). Celle-ci a été menée par voie téléphonique au cours du mois de novembre 2010 auprès d'un échantillon de 100 entreprises rhônalpines de travaux de charpente, travaux de menuiserie et fabrication de charpente et d'autres menuiserie (code NAF respectifs : 4391A, 4332A et 1623Z).

Les résultats, représentatifs de la population, sont exprimés en soldes d'opinions : ils correspondent à la différence entre le pourcentage d'entreprises donnant un avis en hausse et le pourcentage d'entreprises donnant un avis en baisse. Les réponses stables n'influencent pas la valeur du solde.

- Un solde positif représente une amélioration de la situation, à l'inverse,
- un solde négatif illustre une détérioration de la situation,
- un solde nul représente une stabilisation.

Conjoncture Bois Construction - Tableau de bord Rhône-Alpes - 3<sup>ème</sup> trimestre 2010 réalisé grâce au soutien financier de