



PROVINCIA AUTONOMA DI TRENTO
SERVIZIO FORESTE E FAUNA
UFFICIO DISTRETTUALE FORESTALE DI CAVALESE



Quelques données sur la sylviculture en Italie
et dans la Région du "Trentino"

Val di Fiemme, 11.06.2007

Les schémas et les données ci-dessous représentent les dimensions et les caractéristiques des forêts en Italie et dans la Région du Trentino (Province Autonome de Trente) et offrent une trame de discussion pendant la visite ainsi que le sujet pour toutes questions éventuelles.

Données de base

		FRANCE	ITALIE	SAVOIE	TRENTINO
Aire du territoire	km ²	543.965	301.336	6.028	6.207
Habitants	n°	60.561.000	57.888.000	373.258	490.829
Densité	n°/km ²	111	192	62	79

Forêts

		ITALIE	TRENTINO
Aire forestière	ha	8.675.000	368.119
Territoire boisé	%	29	59
Bois par habitant	m ² /hab.	1.500	7.500

Propriété des forêts

	ITALIE	TRENTINO
Forêts privées	66%	24%
Forêts publiques	34%	76%

Caractéristiques des forêts

		ITALIE	TRENTINO
Futaie	%	30	74
Taillis	%	44	20
Fourré, arbustes de rivière, etc.	%	26	6
total		100	100

Espèces principales de la futaie en Trentino

ESPECES	%	TENDANCE
Picea excelsa (épicéa)	59	=
Larix decidua (mélèze)	17	↓
Abies alba (sapin)	11	↑
Pinus sylvestris and Pinus nigra (pin sylvestre et pin noir)	6	↓
Pinus cembra (arole)	1	↑
Fagus selvatica (hêtre)	4	↑
Autres	2	↑

Forêts du Trentino: volume, accroissement, coupes

	m ³	%	m ³ /ha
Volume total	48.600.000		219
Accroissement	963.000	2,0	4,4
Coupes	528.000	1,1	2,4

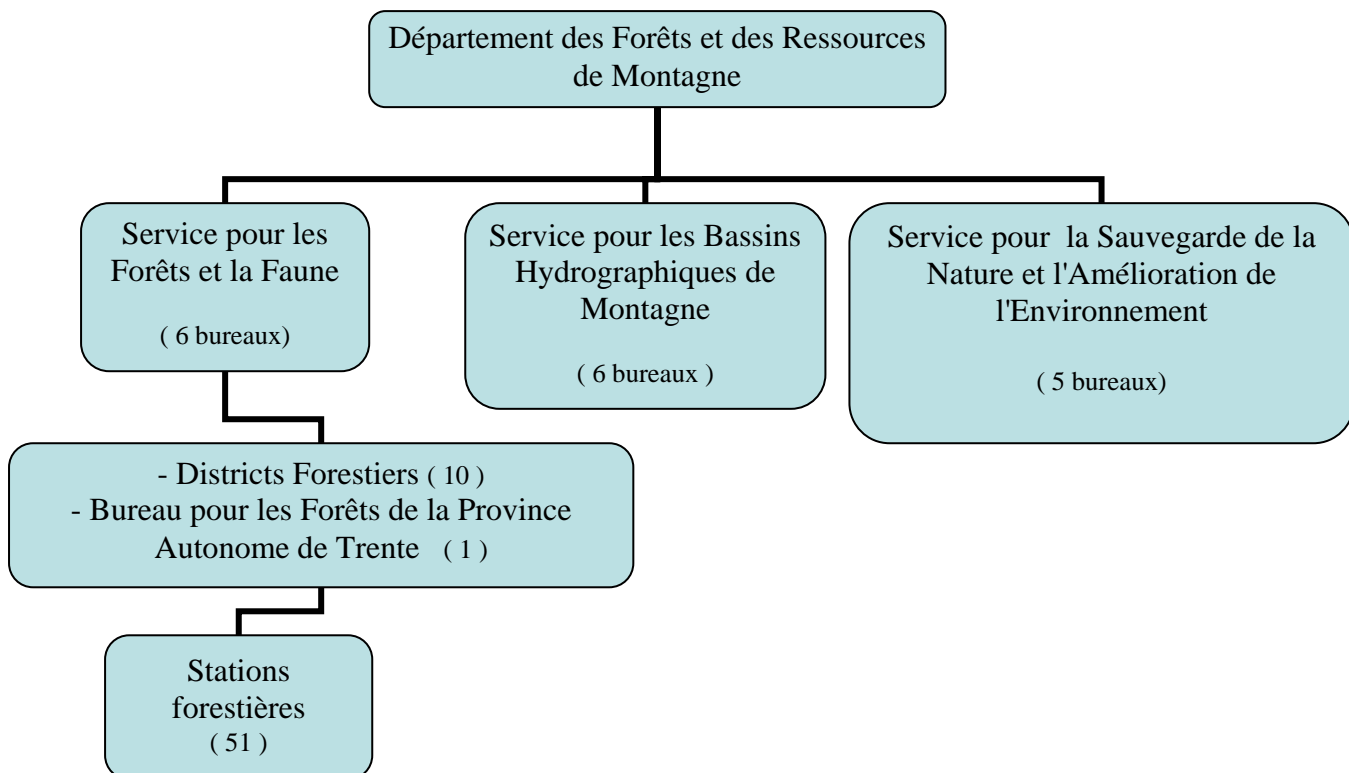
Coupes/Accroissement		55	
----------------------	--	----	--

District forestier de Cavalese: volume, accroissement, coupes

	m ³	%	m ³ /ha
Volume total	8.700.000		300
Accroissement	152.000	1,7	5,2
Coupes	107.000	1,2	3,7

Coupes/Accroissement		70	
----------------------	--	----	--

Trentino: Structure de l'Administration Forestière



Caractéristiques générales de la sylviculture en Trentino

Lignes de guide

Les "Lignes de guide pour le développement des forêts et des ressources de montagne" publiées en 2004 par la Province Autonome de Trente comportent trois objectifs de la gestion forestière:

- 1- Sécurité du territoire (les conditions de base pour la vie humaine);
- 2- Qualité de la vie (à travers la qualité de l'environnement)
- 3- Développement social et économique (production de richesse grâce à une gestion durable des ressources naturelles)

Plan général

Les objectifs sylvicoles, les méthodes et les moyens pour la gestion forestière sont fixés par le Plan Général des Forêts, responsable de l'encadrement de toute activité forestière.

Plans forestiers

Toutes les forêts publiques (75% de l'aire forestière et 90% du volume total) et les principales forêts privées sont gérées avec 465 plans d'aménagement. Le reste des petits bois privés sont inventoriés avec des méthodes similaires.

Sylviculture

A partir de 1954-60 en Trentino on a abandonné les critères artificiels en adoptant des méthodes naturalistes, c'est-à-dire qu'on ne force pas les bois dans nos schémas, en essayant plutôt de comprendre les processus naturels de chaque écosystème et de les utiliser pour des buts humains raisonnables. Les caractéristiques principales de ce modèle de sylviculture sont l'exploitation des processus de régénération naturelle, la protection envers les espèces typiques de milieux spécifiques, l'attention à la stabilité physique par la création de structures forestières convenables. L'application de ces méthodes est possible grâce à un bon réseau de routes forestières (environ 30 m/ha).

De cette façon la sylviculture peut être appliquée constamment et même sur de petites zones. En s'agissant pour la plupart de pentes raides, le bois est débardé par des téléferiques courtes ou moyennes. En d'autres cas on utilise des tracteurs forestiers.

Les nouveaux travaux forestiers

Récemment la gestion multifonctionnelle des forêts a conduit à de nouvelles activités dans la forêt, telles que la construction ou le rétablissement de sentiers forestiers, l'amélioration de zones pour le gibier et la jouissance du paysage, le rétablissement de biotopes, de vieux bâtiments forestiers, de refuges, de vieux chemins, etc.

Faune et chasse

L'accroissement des aires forestières et le changement de la société ont provoqué une augmentation de la faune et des espèces chassables. L'évolution des trois principales espèces chassables est la suivante:

	Chevreuil		Cerf		Chamois	
	Quantité estimée	Chassés	Quantité estimée	Chassés	Quantité estimée	Chassés
1971	14.500	1.684	250	2	5.500	463
2005	24.071	3.130	8.185	1.532	24.249	2.858

Le système de chasse est basé sur des Réserves Communales auxquelles normalement seul les habitants peuvent accéder.