

CONJONCTURE FAVORABLE MAIS DES PERSPECTIVES LIMITÉES POUR LES LOGEMENTS ET LES LOCAUX NEUFS

L'activité des entreprises rhônalpines de Bois Construction reste bien orientée au 3^{ème} trimestre 2011 mais de manière moins significative qu'au dernier trimestre ; l'évolution du nombre de devis traités est moins favorable.

Les perspectives à court terme sont limitées pour le marché du neuf, particulièrement pour les locaux. La dynamique du secteur « entretien-amélioration » devrait quant à elle se poursuivre au 4^{ème}

trimestre 2011.

Les effectifs salariés ont été déclarés stables et les chefs d'entreprises ne prévoient pas de les revoir à la hausse en fin d'année 2011.

41% des entreprises de Bois Construction achètent leur bois massif en Rhône-Alpes. Parmi le quart d'entreprises l'achetant à l'étranger, la majorité souhaiteraient trouver des fournisseurs plus locaux. Par ailleurs, les perspectives d'achat de bois massif aboutés et reconstitués sont favorables pour ceux qui en achètent régulièrement.

Activité globale

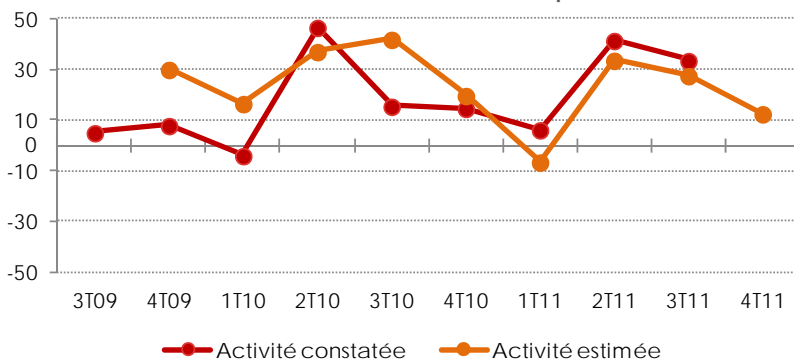
Evolution constatée au 3^{ème} trimestre 2011

	Activité	Devis traités	Nombre de mois de travail assurés
Menuiserie	↑ Solde d'opinion : 23	↓ Solde d'opinion : -8	4,2
Charpente	↑ Solde d'opinion : 67	↓ Solde d'opinion : -5	6,0
Fabrication	↓ Solde d'opinion : -3	↑ Solde d'opinion : 25	3,2
Filière Bois Construction	↑ Solde d'opinion : 34	↓ Solde d'opinion : -6	4,6

Evolution prévue au 4^{ème} trimestre 2011

	Activité	Carnet de commande
Menuiserie	↑ Solde d'opinion : 14	↑ Solde d'opinion : 15
Charpente	↑ Solde d'opinion : 13	↑ Solde d'opinion : 22
Fabrication	↓ Solde d'opinion : -5	↓ Solde d'opinion : -9
Filière Bois Construction	↑ Solde d'opinion : 13	↑ Solde d'opinion : 15

Evolution de l'activité globale de la filière Bois Construction en Rhône-Alpes



Source : CERA - enquête trimestrielle auprès des entreprises de la filière Bois - Unité : Solde d'opinion

Opinion des chefs d'entreprises sur l'activité estimée au 4^{ème} trimestre



CONJONCTURE FAVORABLE AU 3^{ème} TRIMESTRE 2011 MAIS PERSPECTIVES MOINS BIEN ORIENTÉES

Cette dynamique est portée essentiellement par l'activité de menuiserie et de charpente. Notons toutefois que le nombre de devis traités s'inscrit à la baisse au 3^{ème} trimestre pour ces entreprises. Le nombre de mois de travail assurés s'inscrit lui aussi à la baisse par rapport au trimestre dernier (4,6 pour 5,1 mois au 2^{ème} trimestre 2011).

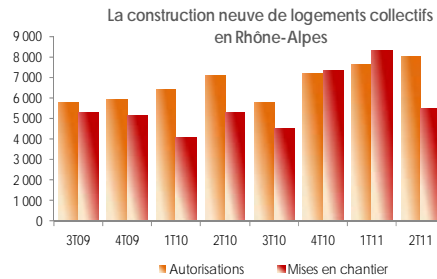
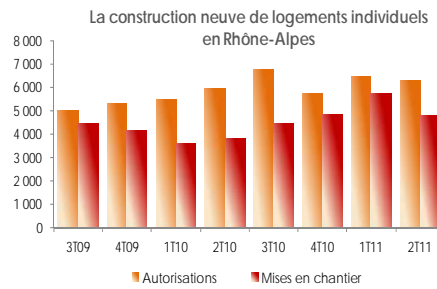
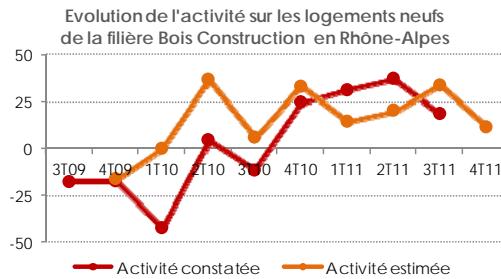
Malgré ces signes de dégradation, les chefs d'entreprises restent optimistes pour la conjoncture de la fin d'année 2011. Les soldes d'opinion de l'activité et des carnets de commande sont cependant plus faibles qu'au trimestre dernier. Les entreprises de fabrication laissent poindre des inquiétudes marquées sur l'activité à venir. Par taille d'entreprise, les perspectives sont mitigées : Ce sont les plus petites entreprises qui se révèlent les plus optimistes. Par département, seuls les chefs d'entreprises de l'Ain, du Rhône et de la Haute-Savoie prévoient une hausse marquée de l'activité.

Evolution constatée au 3^{ème} trimestre 2011

	Activité	Devis traités
Menuiserie	↗ Solde d'opinion : 26	↘ Solde d'opinion : -48
Charpente	↗ Solde d'opinion : 14	↘ Solde d'opinion : -7
Fabrication	↘ Solde d'opinion : -11	↗ Solde d'opinion : 13
Filière Bois Construction	↗ Solde d'opinion : 19	↘ Solde d'opinion : -26

Evolution estimée au 4^{ème} trimestre 2011

	Activité	Carnet de commande
Menuiserie	↗ Solde d'opinion : 22	↘ Solde d'opinion : -11
Charpente	= Solde d'opinion : 1	↘ Solde d'opinion : -14
Fabrication	↘ Solde d'opinion : -12	↘ Solde d'opinion : -9
Filière Bois Construction	↗ Solde d'opinion : 12	↘ Solde d'opinion : -12



Source : CERA / DREAL - Sit@del2 Unité : logements

SITUATION MITIGÉE POUR LE MARCHÉ DES LOGEMENTS NEUFS AU 3^{ème} TRIMESTRE 2011

Le solde d'opinion de l'activité pour les logements neufs, bien que positif, est en baisse par rapport au trimestre dernier. Le nombre de devis traités pendant ce trimestre est lui aussi moins bien orienté ce trimestre. Cela va de paire avec une dégradation récente des mises en chantier de logements.

A court terme, la prudence reste de mise : la conjoncture du 4^{ème} trimestre 2011 reste globalement favorable (moins qu'au trimestre dernier) avec cependant des carnets de commande à la baisse.

Les prévisions les plus pessimistes concernent la fabrication.

Le niveau d'anticipation n'est pas le même selon la taille de l'entreprise. Les petites entreprises (moins de 20 salariés) prévoient une activité à la hausse. Au niveau départemental, la Savoie et la Haute-Savoie sont les seules à prévoir un accroissement de l'activité pour le 4^{ème} trimestre 2011.

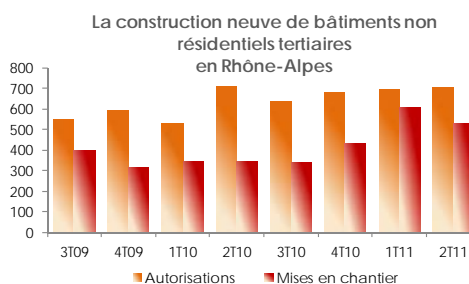
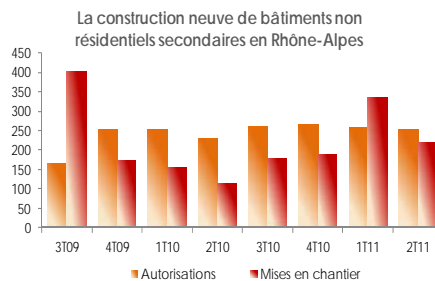
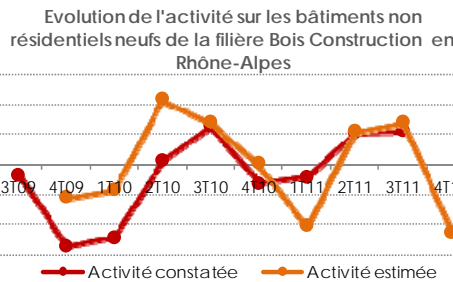
Bâtiments non résidentiels neufs

Evolution constatée au 3^{ème} trimestre 2011

	Activité	Devis traités
Menuiserie	↘ Solde d'opinion : -6	↗ Solde d'opinion : 4
Charpente	↗ Solde d'opinion : 65	= Solde d'opinion : 0
Fabrication	= Solde d'opinion : 0	↗ Solde d'opinion : 5
Filière Bois Construction	↗ Solde d'opinion : 23	↗ Solde d'opinion : 2

Evolution prévue au 4^{ème} trimestre 2011

	Activité	Carnet de commande
Menuiserie	↘ Solde d'opinion : -38	↘ Solde d'opinion : -6
Charpente	↘ Solde d'opinion : -57	↗ Solde d'opinion : 60
Fabrication	↘ Solde d'opinion : -15	↘ Solde d'opinion : -15
Filière Bois Construction	↘ Solde d'opinion : -45	↗ Solde d'opinion : 20



Source : CERA / DREAL - Sit@del2 Unité : milliers de m²

LE MARCHÉ DES LOCAUX NEUFS : ACTIVITÉ ENCORE SOUTENUE AU 3^{ème} TRIMESTRE 2011 MAIS PRÉVISIONS DÉFAVORABLES

Selon les chefs d'entreprises, l'activité sur le marché des locaux neufs reste favorable au 3^{ème} trimestre 2011. Les travaux de charpente enregistrent un solde d'opinion particulièrement fort par rapport à celui du trimestre précédent. Les perspectives d'activité pour le 4^{ème} trimestre 2011 sont mitigées pour l'ensemble de la filière Bois Construction ; un solde d'opinion largement négatif. Comme pour le marché des logements neufs, les mises en chantier diminuent au 2^{ème} trimestre 2011.

Toutefois, les chefs des entreprises de moins de 20 salariés ont cette fois-ci une vision pessimiste. Les entreprises d'Isère, de Haute-Savoie, du Rhône, et de Savoie s'attendent, elles aussi, à une dégradation de l'activité sur ce secteur.

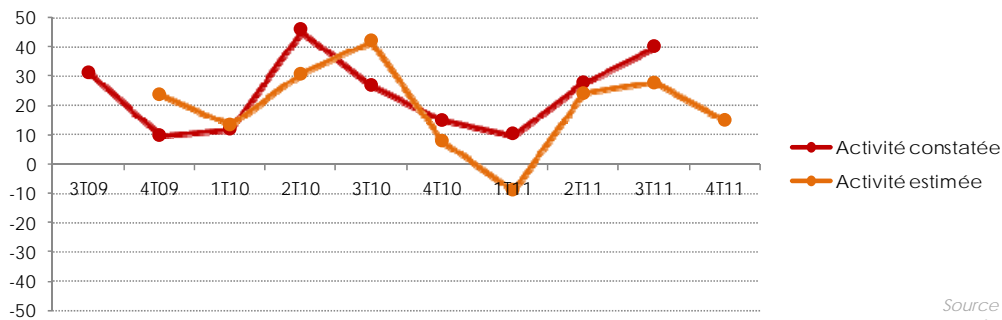
Evolution constatée au 3^{ème} trimestre 2011

	Activité	Devis traités
Menuiserie	↗ Solde d'opinion : 29	↘ Solde d'opinion : -3
Charpente	↗ Solde d'opinion : 74	↗ Solde d'opinion : 43
Fabrication	↗ Solde d'opinion : 11	↗ Solde d'opinion : 35
Filière Bois Construction	↗ Solde d'opinion : 40	↗ Solde d'opinion : 10

Evolution estimée au 4^{ème} trimestre 2011

	Activité	Carnet de commande
Menuiserie	↗ Solde d'opinion : 16	↗ Solde d'opinion : 10
Charpente	↗ Solde d'opinion : 15	↗ Solde d'opinion : 25
Fabrication	= Solde d'opinion : 0	= Solde d'opinion : 1
Filière Bois Construction	↗ Solde d'opinion : 15	↗ Solde d'opinion : 14

Evolution de l'activité entretien-amélioration de la filière Bois Construction en Rhône-Alpes



Source : CERA - enquête trimestrielle auprès des entreprises de la filière Bois - Unité : Solde d'opinion

CONFIRMATION DE LA DYNAMIQUE DU SECTEUR DE L'ENTRETIEN-RÉNOVATION

Au 3^{ème} trimestre 2011, les chefs d'entreprises estiment que l'activité d'entretien-amélioration est restée très favorable. Cette tendance concerne l'ensemble des entreprises, quels que soit leur activité, leur taille et leur département.

L'optimisme est donc de rigueur à court terme même si le solde d'opinion de l'activité future est un peu moins élevé qu'au trimestre précédent. Certains secteurs ou départements rhônalpins sont plus mitigés quant aux prévisions d'activité : la fabrication se distingue à nouveau avec des prévisions stables ; de même pour les chefs d'entreprises de l'Ain, de l'Ardèche et de la Drôme.

Prix

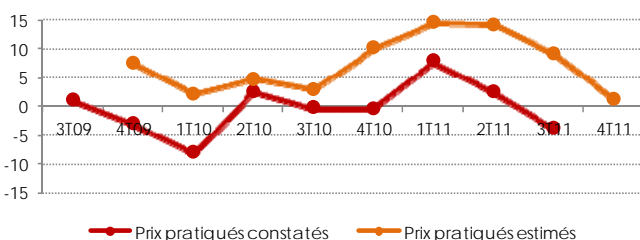
Evolution constatée au 3^{ème} trimestre 2011

	Prix à l'achat	Prix pratiqués
Menuiserie	↗ Solde d'opinion : 50	↘ Solde d'opinion : -20
Charpente	↗ Solde d'opinion : 53	↗ Solde d'opinion : 33
Fabrication	↗ Solde d'opinion : 24	↗ Solde d'opinion : 9
Filière Bois Construction	↗ Solde d'opinion : 49	↘ Solde d'opinion : -4

Evolution prévue au 4^{ème} trimestre 2011

	Prix pratiqués
Menuiserie	↘ Solde d'opinion : -5
Charpente	↗ Solde d'opinion : 18
Fabrication	= Solde d'opinion : 1
Filière Bois Construction	= Solde d'opinion : 1

Evolution des prix pratiqués par les entreprises de la filière Bois Construction en Rhône-Alpes

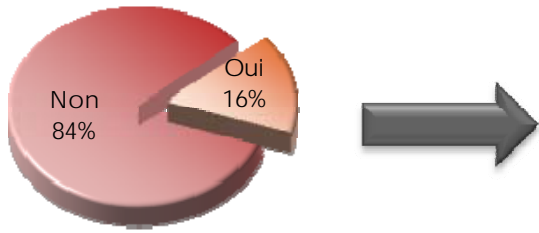


HAUSSE DES PRIX D'ACHAT ET STABILISATION DES PRIX PRATIQUÉS

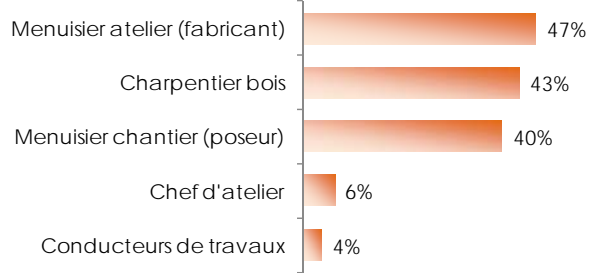
Les prix à l'achat sont toujours déclarés majoritairement en hausse par les chefs d'entreprises. Les tarifs de leur prestations s'inscrivent quant à eux à la baisse par rapport au trimestre précédent. Cette tendance est très marquée pour les entreprises de menuiserie.

Les prix pratiqués devraient se stabiliser au 4^{ème} trimestre 2011. Cette évolution masque cependant des disparités entre les prix des prestations de menuiserie qui se dégradent alors que ceux de la charpente sont revus à la hausse.

Difficultés de recrutement dans la filière Bois Construction



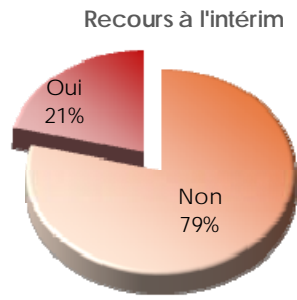
Difficultés de recrutement par catégorie de personnel*



* Des entreprises ayant des difficultés de recrutement

Evolution constatée au 3^{ème} trimestre 2011

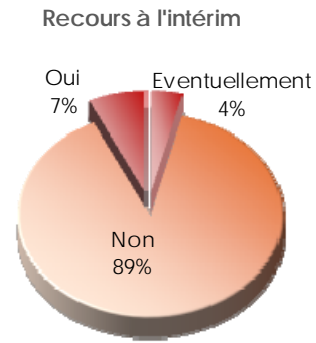
	Effectifs*
Menuiserie	↓ Solde d'opinion : -7
Charpente	↑ Solde d'opinion : 8
Fabrication	↑ Solde d'opinion : 4
Filière Bois Construction	↓ Solde d'opinion : -3



* Effectifs hors intérim

Evolution prévue au 4^{ème} trimestre 2011

	Effectifs*
Menuiserie	↑ Solde d'opinion : 3
Charpente	= Solde d'opinion : 1
Fabrication	↑ Solde d'opinion : 4
Filière Bois Construction	↑ Solde d'opinion : 3



* Effectifs hors intérim

STABILISATION DES EFFECTIF AU 3^{ÈME} ET AU 4^{ÈME} TRIMESTRE 2011

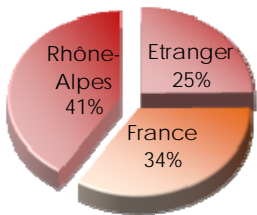
La stabilisation des effectifs prévue lors de l'enquête précédente se confirme au 3^{ème} trimestre 2011. La timide reprise du trimestre dernier ne s'est pas maintenue. Le recours à l'intérim est stable par rapport au trimestre dernier.

A court terme, les chefs d'entreprises ne prévoient pas de changement majeur par rapport au 3^{ème} trimestre 2011.

16% des entreprises signalent des difficultés de recrutement : les métiers concernés restent les menuisiers atelier (fabricants), les charpentiers bois et les menuisiers chantier (poseurs).

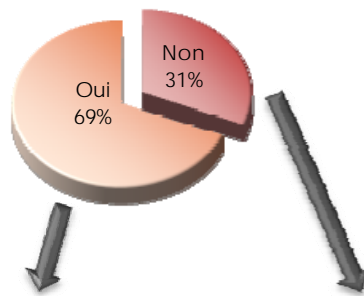
L'achat de bois

Principales provenances du bois massif acheté

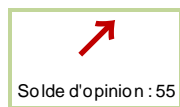


72% des chefs d'entreprises achetant leur bois massif à l'étranger souhaiteraient trouver des fournisseurs plus locaux.

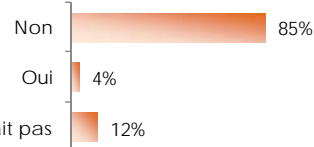
Achat de bois massifs aboutés et reconstitués (BMA-BMR)



Evolution prévue des achats de BMA - BMR



Prévision d'achats de bois massifs aboutés et reconstitués



41% DES CHEFS D'ENTREPRISES ACHÈTENT LEUR BOIS MASSIF EN RHÔNE-ALPES

1/4 des chefs d'entreprises de la filière Bois Construction achète leur bois massif à l'étranger. Parmi eux, 72% souhaiteraient trouver des fournisseurs plus locaux.

7 entreprises sur 10 achètent du bois massif aboutés et reconstitués. Selon eux, les prévisions d'achat sont très bien orientées avec un solde d'opinion largement positif.

Parmi les entreprises qui n'achètent pas de bois massif abouté et reconstitué, seules 4% déclarent vouloir en acheter à l'avenir.

Note méthodologique

Cette lettre trimestrielle est issue d'une enquête réalisée par la Cellule Economique Rhône-Alpes (CERA - observatoire régional du Bâtiment et des Travaux Publics). Celle-ci a été menée par voie téléphonique au cours du mois d'avril 2011 auprès d'un échantillon de 100 entreprises rhônalpines de travaux de charpente, travaux de menuiserie et fabrication de charpente et d'autres menuiseries (code NAF respectifs : 4391A, 4332A et 1623Z).

Les résultats, représentatifs de la population, sont exprimés en soldes d'opinions : ils correspondent à la différence entre le pourcentage d'entreprises donnant un avis en hausse et le pourcentage d'entreprises donnant un avis en baisse. Les réponses stables n'influencent pas la valeur du solde.

- Un solde positif représente une amélioration de la situation,
- à l'inverse, un solde négatif illustre une détérioration de la situation,
- un solde nul représente une stabilisation.