

Palmarès des réalisations bois Rhône-Alpes 2011

PALMARES BOIS

www.palmares-bois.org



LES 12 FINALISTES 2011

Le bois *INSPIRE* Rhône-Alpes



fib 01
fibois 07-26
créabois 38
inter forêt-bois 42
fibois 69
inter forêt-bois 73
fib 74



ESPACE PETITE ENFANCE - ST-DIDIER-DE-FORMANS (01)

“ L'espace
petite enfance,
construit au
coeur du village
de St-Didier-de-Formans,
propose une
cohabitation
active et ludique
avec l'église
et la salle polyvalente ”



AGENCE TECTONIQUES



SANITAIRES PUBLICS AU PARC DE LA TÊTE D'OR

Le Parc de la Tête d'Or dessiné en 1856 par les Frères Bühler représente un des lieux emblématiques de Lyon. Il existait, avant la réalisation du projet, 7 édicules abritant des sanitaires très dégradés et ne correspondant plus à la nouvelle image du Parc. La Ville de Lyon a donc décidé de créer huit nouvelles haltes conviviales et accueillantes réparties sur huit sites stratégiques. Les nouveaux pavillons en bois abritent des cabines sanitaires par groupe de 2 à 4. Chaque pavillon est posé sur un socle en béton, et équipé d'un banc et d'une fontaine. Les claustras, ombrières et assises sont entièrement réalisées en Mélèze ainsi que les ossatures. Les parements sont en panneaux Mélèze 3 plis. Les planchers sont en caillebotis acier galvanisé, les portes en acier inoxydable et les couvertures en zinc. Chaque pavillon est composé de manière unique et se singularise par un rapport au site et un assemblage spécifiques. Aucun traitement n'est appliqué afin de laisser vieillir le Mélèze de manière naturelle. Les bâtiments vont donc progressivement prendre un aspect gris et s'intégrer totalement dans la tonalité des arbres du parc. L'utilisation de profils répétitifs lamellés collés et de panneaux 3 plis constitue le vocabulaire principal. L'objectif étant d'utiliser une palette de composants très simple et de jouer uniquement sur les rythmes. Les élancements dessinés par les ombrières et les claustras masquent la masse bâtie des pavillons et tracent des lignes s'estompant dans la végétation.









Année de livraison : 2009
 SHON : 6 202 m²
 Coût total : 8 315 K euros HT
 Part du bois : 1 022 K euros HT
 Volume de bois consommé : 450 m³

■ Intervenants de la construction

Maître d'ouvrage : Ville d'Annemasse (74)
 Architectes : Atelier Wolff & Associés (74)
 BET structure bois : Arborescence (73)
 Entreprises Bois : Menuis'art (74), Fargeot lamellé-collé (71)

■ Caractéristiques de l'ouvrage

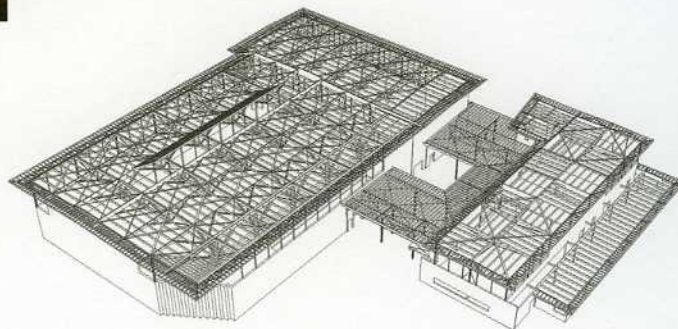
Structure : Charpente lamellé-collé - Poteaux poutre - Dalle bois - Structure tridimensionnelle mixte
 Essence principale en structure : Épicéa du Nord
Bardage : Béton, terre cuite

■ Aspect environnemental et performance énergétique

Consommation énergétique : 130 kWh/m²/an
 Dont chauffage : 88 kWh/m²/an
 Premier gymnase H.Q.E. des deux Savoie
 Prise en compte du bâtiment dans sa relation avec l'environnement immédiat :
 volumétrie respectant les voisins, placettes d'accueil ouvertes sur la ville, végétalisation des toitures...
 Gestion de l'énergie : solaire passif avec stores extérieurs en lames brise-soleil orientables asservis sur GTB ;
 Utilisation d'énergies renouvelables (capteurs solaires thermiques et photovoltaïques) ;
 Confort thermique d'été grâce au rafraîchissement nocturne et l'occultation asservie
 des façades exposées + protection passive par la végétalisation des façades Ouest et Sud...
 Récupération des eaux de pluie pour l'alimentation des WC et l'arrosage des espaces verts
 (cuves de 20.000 litres stockées dans un château d'eau au-dessus des salles de sport).

■ Performance acoustique

Travail d'un acousticien : mesures du taux de réverbération dans la grande salle : Tr moyen de 2,8s.
 Isolation acoustique entre la grande salle et les circulations = DnT, w = 42Db



Crédit photos : Erick Saillel

Ardèche



Construction d'une habitation à Vernon (07)
Architecte : Pascale Guillet (07)

Ardèche



Construction d'une habitation économique et
écologique pour la Mairie de St Mélany (07)
Architecte : Pascale Guillet (07)

Ardèche



FangMa à Vanosc (07)
Architecte : Link Architectes (42)

Drôme



Bureaux de la communauté de communes des
Deux Rives à Saint Vallier (26)
Architectes : A.Girardet (26), B.Cogne (26)



Extension du Syndicat Départemental d'Energies
de la Drôme à Alixan (26)
Architecte : André Solnais (26)

Drôme



Herbier du Diois à Châtillon-en-Diois (26)
Architecte : Vincent Rigassi (38)

Drôme



La maison dans les arbres à Saint Martin en
Vercors (26)
Architecte : Demange (69)

Drôme



Ecole Primaire à Bourg-Les-Valence (26)
Architectes : Naud-Passajon (73)
Jean-Paul Déjos (74)

Drôme



La Rhodanienne à Bourg-les-Valence (26)
Architecte : Alain Girardet (26)

Drôme



Centre de valorisation des déchets ménagers
à Etoile sur Rhône (26)
Architecte : S'Pace (94)

Isère



Construction de la crèche Philippeville à
Grenoble (38)
Architecte : r2k (38)

Isère



Maison individuelle bois à Saint Egrève (38)
Architecte : Brice Monfroy (38)