

MAINTIEN DE L'ACTIVITÉ AU 1^{ER} TRIMESTRE 2011 ; BONNES PERSPECTIVES POUR LE 2^{ÈME} TRIMESTRE

Au 1^{er} trimestre 2011, l'opinion sur l'activité de la filière Bois Construction est restée positive, soutenue par les marchés du logement neuf et de l'entretien amélioration ; le marché du bâtiment non résidentiel neuf étant toujours en retrait.

A court terme, les perspectives d'activité sont très bien orientées, quel que soit le marché. Ainsi, les prévisions d'emploi au 2^{ème} trimestre 2011 s'en ressentent : les entreprises envisagent

d'augmenter leurs effectifs permanents.

Autre signe de « bonne santé » de la filière, les entreprises répercutent pour la 1^{ère} fois la hausse des prix à l'achat sur leurs prix de prestations.

66% des entreprises de la filière Bois Construction ne répondent pas aux appels d'offres des maîtres d'ouvrage publics. Parmi les principaux freins identifiés : des contraintes administratives ou de temps, une préférence pour le secteur privé ou encore un manque d'adaptation de leur structure à ces marchés.

Activité globale

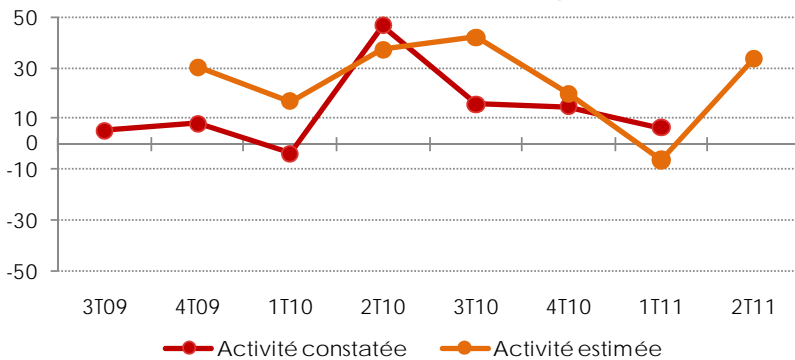
Evolution constatée au 1^{er} trimestre 2011

	Activité	Devis traités	Nombre de mois de travail assurés	
Menuiserie	↓ Solde d'opinion : -4	↑ Solde d'opinion : 27	Menuiserie	5,4
Charpente	↑ Solde d'opinion : 32	↑ Solde d'opinion : 23	Charpente	5,8
Fabrication	↑ Solde d'opinion : 33	↑ Solde d'opinion : 44	Fabrication	4,6
Filière Bois Construction	↑ Solde d'opinion : 6	↑ Solde d'opinion : 27	Filière Bois Construction	5,4

Evolution prévue au 2^{ème} trimestre 2011

	Activité	Carnet de commande
Menuiserie	↑ Solde d'opinion : 36	↑ Solde d'opinion : 8
Charpente	↑ Solde d'opinion : 36	↑ Solde d'opinion : 20
Fabrication	= Solde d'opinion : 0	↑ Solde d'opinion : 19
Filière Bois Construction	↑ Solde d'opinion : 34	↑ Solde d'opinion : 11

Evolution de l'activité globale de la filière Bois Construction en Rhône-Alpes



Source : CERA - enquête trimestrielle auprès des entreprises de la filière Bois - Unité : Solde d'opinion

Opinion des chefs d'entreprises sur l'activité estimée au 2^{ème} trimestre



MAINTIEN DE L'ACTIVITÉ AU 1^{ER} TRIMESTRE 2011 ET REGAIN D'ACTIVITÉ PRÉVU AU 2^{ÈME} TRIMESTRE 2011 PORTÉ PAR LA MENUISERIE ET LA CHARPENTE

L'opinion sur l'activité de la filière Bois Construction exprimée par les chefs d'entreprises est restée positive au cours du 1^{er} trimestre 2011. La baisse anticipée par les entrepreneurs lors de la précédente enquête a été plus modérée, seule la menuiserie connaît un léger repli d'activité au 1^{er} trimestre 2011. A l'inverse, en charpente et en fabrication la situation est très bien orientée.

La hausse du nombre de devis traités a induit une augmentation conséquente des carnets de commande. Ainsi, 5,4 mois de travail sont assurés par les travaux en cours et ceux à effectuer.

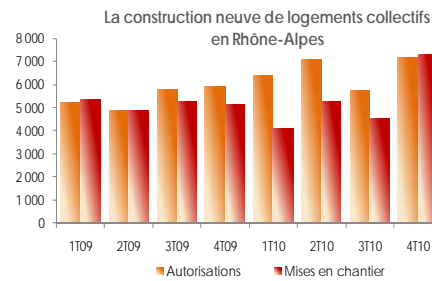
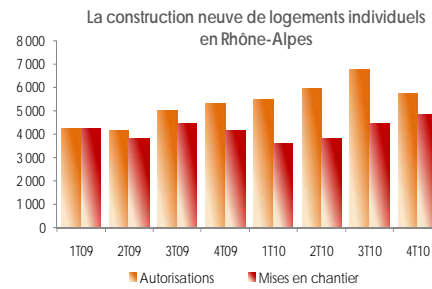
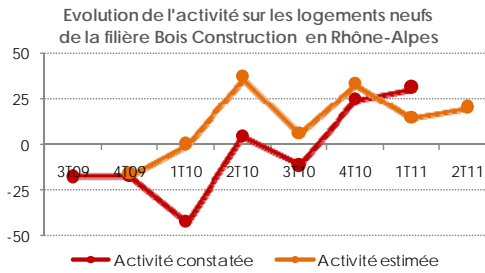
Au 2^{ème} trimestre 2011, la filière Bois Construction anticipe un regain d'activité. Celui-ci est notamment porté par la menuiserie et la charpente; la fabrication restant stable. Par taille d'entreprise, les perspectives sont mitigées : les PME sont moins optimistes que les plus petites entreprises. Par département, les prévisions d'activité de la filière Bois Construction sont relativement homogènes : hausse sur sept départements, stabilité en Haute-Savoie.

Evolution constatée au 1^{er} trimestre 2011

	Activité	Devis traités
Menuiserie	↑ Solde d'opinion : 35	↑ Solde d'opinion : 3
Charpente	↑ Solde d'opinion : 26	↑ Solde d'opinion : 22
Fabrication	↑ Solde d'opinion : 36	↑ Solde d'opinion : 29
Filière Bois Construction	↑ Solde d'opinion : 32	↑ Solde d'opinion : 13

Evolution estimée au 2^{ème} trimestre 2011

	Activité	Carnet de commande
Menuiserie	↑ Solde d'opinion : 6	↑ Solde d'opinion : 16
Charpente	↑ Solde d'opinion : 43	= Solde d'opinion : 0
Fabrication	↑ Solde d'opinion : 13	↑ Solde d'opinion : 18
Filière Bois Construction	↑ Solde d'opinion : 21	↑ Solde d'opinion : 9



Source : CERA / DREAL - Sit@del2 Unité : logements

CONFIRMATION DE LA REPRISE D'ACTIVITÉ SUR LE MARCHÉ DES LOGEMENTS NEUFS

Sur le marché du logement neuf, après une activité en retrait depuis 2009, les signes encourageants apparus au trimestre précédent se confirment pour l'ensemble de la filière Bois Construction (menuiserie, charpente et fabrication). Cette situation est en relation avec la reprise des mises en chantier de logements sur un trimestre.

Au 2^{ème} trimestre 2011, l'amélioration de l'activité se confirme avec des soldes d'opinions largement positifs. Cette anticipation est notamment portée par la charpente.

A noter toutefois que cette situation à la hausse ne se retrouve pas dans les plus grandes entreprises qui sont plus pessimistes sur leur avenir sur ce marché.

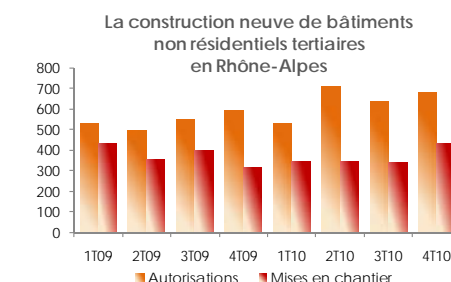
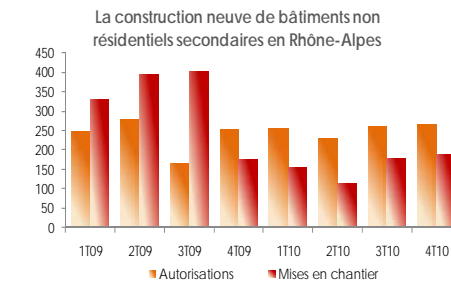
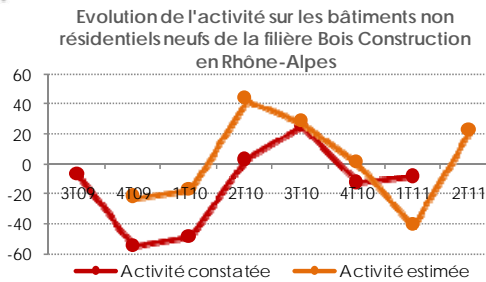
Bâtiments non résidentiels neufs

Evolution constatée au 1^{er} trimestre 2011

	Activité	Devis traités
Menuiserie	↓ Solde d'opinion : -15	↑ Solde d'opinion : 22
Charpente	↑ Solde d'opinion : 11	= Solde d'opinion : 0
Fabrication	↑ Solde d'opinion : 31	↑ Solde d'opinion : 44
Filière Bois Construction	↓ Solde d'opinion : -8	↑ Solde d'opinion : 18

Evolution prévue au 2^{ème} trimestre 2011

	Activité	Carnet de commande
Menuiserie	↑ Solde d'opinion : 30	↑ Solde d'opinion : 13
Charpente	= Solde d'opinion : -1	↓ Solde d'opinion : -3
Fabrication	↑ Solde d'opinion : 15	↑ Solde d'opinion : 22
Filière Bois Construction	↑ Solde d'opinion : 23	↑ Solde d'opinion : 10



Source : CERA / DREAL - Sit@del2 Unité : milliers de m²

REPRISE D'ACTIVITÉ AU 2^{ÈME} TRIMESTRE 2011 POUR LES LOCAUX NEUFS

Sur le marché des locaux non résidentiels neufs, l'activité est de nouveau, au 1^{er} trimestre 2011, en dessous du niveau jugé normal d'activité. Cette situation est cependant légèrement meilleure qu'au trimestre précédent. Par secteur d'activité, une dégradation est constatée en menuiserie tandis que la charpente et la fabrication ont connu une hausse. En particulier, la charpente retrouve un solde d'opinion positif sur ce marché pour la 1^{ère} fois depuis le début de l'enquête (novembre 2009).

A court terme, pour l'ensemble de la filière Bois Construction, les perspectives d'activité s'annoncent favorables au 2^{ème} trimestre 2011 : les soldes d'opinions concernant l'activité future, le nombre de devis traités et la situation des carnets de commandes sont positifs. Seul bémol sur la charpente où l'on tend plutôt vers une stabilité.

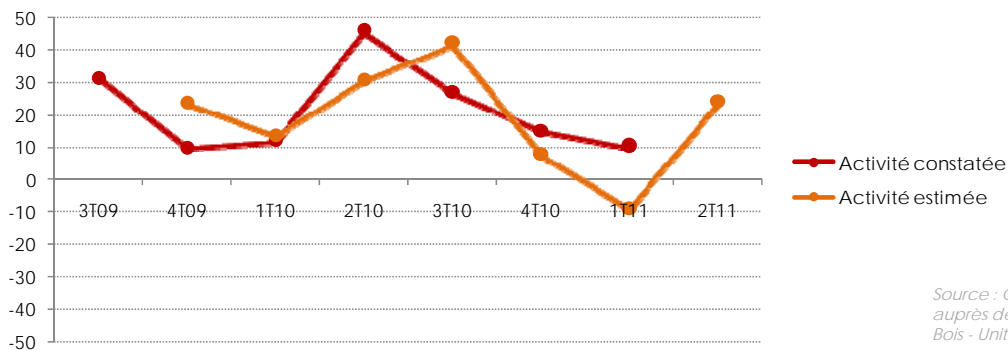
Evolution constatée au 1^{er} trimestre 2011

	Activité	Devis traités
Menuiserie	= Solde d'opinion : 1	↗ Solde d'opinion : 23
Charpente	↗ Solde d'opinion : 43	↘ Solde d'opinion : -51
Fabrication	↗ Solde d'opinion : 21	↗ Solde d'opinion : 26
Filière Bois Construction	↗ Solde d'opinion : 10	↗ Solde d'opinion : 9

Evolution estimée au 2^{ème} trimestre 2011

	Activité	Carnet de commande
Menuiserie	↗ Solde d'opinion : 30	↗ Solde d'opinion : 3
Charpente	↗ Solde d'opinion : 5	↘ Solde d'opinion : -22
Fabrication	↘ Solde d'opinion : -4	↗ Solde d'opinion : 5
Filière Bois Construction	↗ Solde d'opinion : 24	↘ Solde d'opinion : -2

Evolution de l'activité entretien-amélioration de la filière Bois Construction en Rhône-Alpes



Source : CERA - enquête trimestrielle auprès des entreprises de la filière Bois - Unité : Solde d'opinion

PERSPECTIVES DE REPRISE DE L'ACTIVITÉ AU 2^{ÈME} TRIMESTRE 2011 SUR LE SECTEUR DE L'ENTRETIEN-AMÉLIORATION

Pour le secteur de l'entretien-amélioration, lors de la précédente enquête, les professionnels avaient anticipé une baisse de leur activité qui ne s'est pas confirmée. L'activité a été en hausse au 1^{er} trimestre 2011 mais de manière moins importante que les trimestres précédents. A l'intérieur de la région Rhône-Alpes, cette situation se retrouve dans l'ensemble des départements sauf dans le Rhône (où l'on constate une baisse). Au 2^{ème} trimestre, les chefs d'entreprises de la filière Bois Construction anticipent un rebond d'activité. Les perspectives sont mitigées selon les secteurs : légère dégradation en fabrication, hausse modérée en charpente et essor d'activité en menuiserie.



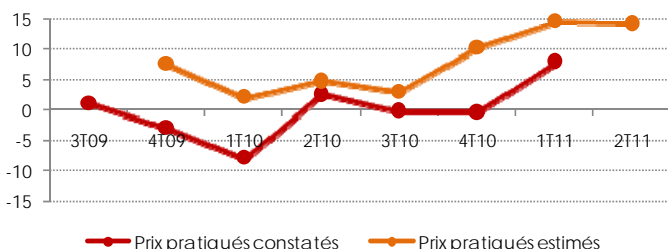
Evolution constatée au 1^{er} trimestre 2011

	Prix à l'achat	Prix pratiqués
Menuiserie	↗ Solde d'opinion : 62	↗ Solde d'opinion : 6
Charpente	↗ Solde d'opinion : 70	↗ Solde d'opinion : 11
Fabrication	↗ Solde d'opinion : 68	↗ Solde d'opinion : 29
Filière Bois Construction	↗ Solde d'opinion : 64	↗ Solde d'opinion : 8

Evolution prévue au 2^{ème} trimestre 2011

	Prix pratiqués
Menuiserie	↗ Solde d'opinion : 17
Charpente	↗ Solde d'opinion : 6
Fabrication	↗ Solde d'opinion : 10
Filière Bois Construction	↗ Solde d'opinion : 14

Evolution des prix pratiqués par les entreprises de la filière Bois Construction en Rhône-Alpes

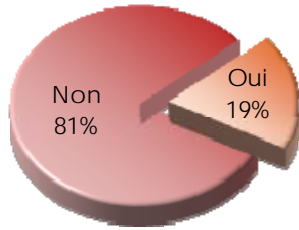


HAUSSE EFFECTIVE AU 1^{ER} TRIMESTRE 2011 DES PRIX PRATIQUÉS POUR TOUTES LES FILIÈRES

L'augmentation importante des prix à l'achat depuis un an est enfin répercutée sur les prix pratiqués.

Pour la première fois depuis le début de l'enquête, les entrepreneurs ont effectivement augmenté leurs prix et notamment les entreprises de fabrication. Cette hausse devrait se poursuivre au 2^{ème} trimestre 2011. A noter que les entreprises drômoises anticipent plutôt de baisser leurs prix.

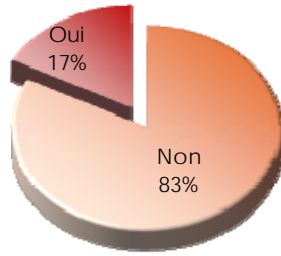
Difficultés de recrutement dans la filière Bois Construction



Evolution constatée au 1^{er} trimestre 2011

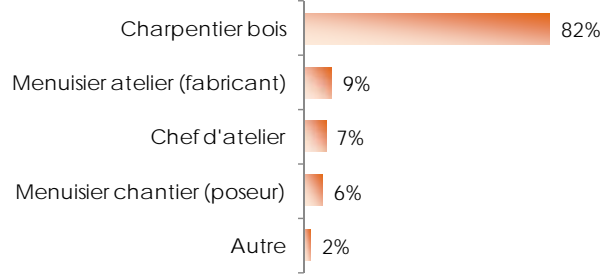
	Effectifs*
Menuiserie	↓ Solde d'opinion : -5
Charpente	↑ Solde d'opinion : 4
Fabrication	↓ Solde d'opinion : -7
Filière Bois Construction	↓ Solde d'opinion : -3

Recours à l'intérim



* Effectifs hors intérim

Difficultés de recrutement par catégorie de personnel*

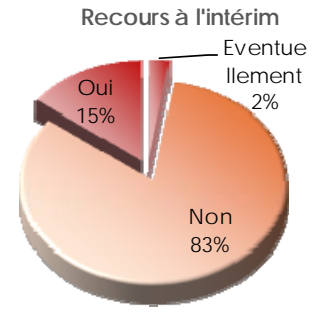


* Des entreprises ayant des difficultés de recrutement

Evolution prévue au 2^{ème} trimestre 2011

	Effectifs*
Menuiserie	↑ Solde d'opinion : 9
Charpente	↑ Solde d'opinion : 2
Fabrication	↑ Solde d'opinion : 6
Filière Bois Construction	↑ Solde d'opinion : 7

* Effectifs hors intérim



ACCROISSEMENT PRÉVU DES EFFECTIFS AU 2^{ÈME} TRIMESTRE 2011

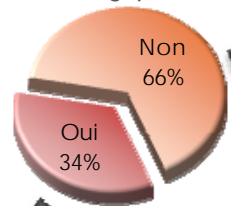
Au début d'année 2011, les effectifs permanents des entreprises de la filière Bois Construction ont légèrement diminué notamment en menuiserie et fabrication ; seule la charpente a vu ses effectifs augmenter. Le recours à l'intérim est resté stable par rapport au trimestre dernier, en accord avec les prévisions de la précédente enquête.

Au 2^{ème} trimestre 2011, les entreprises envisagent d'augmenter leurs effectifs permanents, confirmant ainsi le regain d'activité prévu sur la filière. Cette situation se retrouve dans tous les secteurs (menuiserie, charpente, fabrication).

Les difficultés de recrutement sont légèrement moins importantes que pour les trimestres précédents.

Les appels d'offres publics

Entreprises répondant aux appels d'offre de maîtres d'ouvrage publics

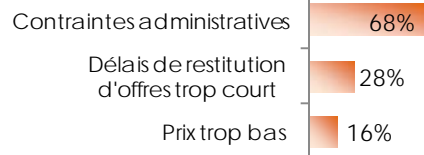
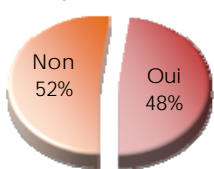


Freins identifiés aux marchés publics*

Contrainte administrative ou de temps	41%
Clientèle suffisante et préf. sect. privé	39%
Structure non adaptée, chantiers trop gros	15%
Concurrence et/ou prix trop bas	8%
Autres	6%

* Des entreprises ne répondant pas aux appels d'offres publics

Entreprises rencontrant des difficultés dans leur réponse aux appels d'offres**



** Des entreprises répondant aux appels d'offres publics

1/3 DES ENTREPRISES DE LA FILIÈRE BOIS CONSTRUCTION RÉPOND AUX APPELS D'OFFRES PUBLICS

34% des entreprises répondent aux appels d'offres émanant de maîtres d'ouvrage publics. Les chefs d'entreprises prennent principalement connaissance de ces appels d'offres en effectuant une veille (Internet, bulletin officiel, etc.) et via leur réseau.

La moitié des entreprises répondant aux appels d'offres publics (48%) affirme connaître des difficultés pour y répondre. Ces contraintes sont d'ordre administratif, les délais de restitution sont trop courts ou les prix sont trop bas.

2/3 des entreprises ne répondent donc pas aux appels d'offres publics. Les raisons principales invoquées pour ce refus sont les contraintes administratives ou de temps, la clientèle suffisante ou la préférence pour le secteur privé et leur structure non adaptée pour les marchés publics.

Note méthodologique

Cette lettre trimestrielle est issue d'une enquête réalisée par la Cellule Economique Rhône-Alpes (CERA - observatoire régional du Bâtiment et des Travaux Publics). Celle-ci a été menée par voie téléphonique au cours du mois d'avril 2011 auprès d'un échantillon de 100 entreprises rhônalpines de travaux de charpente, travaux de menuiserie et fabrication de charpente et d'autres menuiseries (code NAF respectifs : 4391A, 4332A et 1623Z).

Les résultats, représentatifs de la population, sont exprimés en soldes d'opinions : ils correspondent à la différence entre le pourcentage d'entreprises donnant un avis en hausse et le pourcentage d'entreprises donnant un avis en baisse. Les réponses stables n'influencent pas la valeur du solde.

- Un solde positif représente une amélioration de la situation, à l'inverse,
- un solde négatif illustre une détérioration de la situation,
- un solde nul représente une stabilisation.

Conjoncture Bois Construction - Tableau de bord Rhône-Alpes - 2^{ème} trimestre 2011 réalisé grâce au soutien financier de